



F.

VEDOUCÍ PROJEKTANT	ING. KOTLÁN		 PROfi Jihlava spol. s r.o. Pod Příkopem 6, 586 01 Jihlava www.profi-ji.cz
ZODP. PROJEKTANT	ING. KOTLÁN		
VYPRACOVAL	HORSKÝ		
KONTROLOVAL	ING. SEDLÁK		
INVESTOR: MĚSTO NÁMĚŠŤ NAD OSLAVOU			
AKCE:  <b>REKONSTRUKCE UL. HUSOVA, NÁMĚŠŤ NAD OSLAVOU</b>			DATUM: 10/2023
			STUPEŇ: DSP+PDPS
			ZAK.Č.: 2023-000031
			PARÉ Č.
OBSAH			
<b>F.2 ZÁSADY ORGANIZACE VÝSTAVBY</b>			

# 1. Technická zpráva

## a) charakteristika a celkové uspořádání staveniště včetně jeho odvodnění,

Předpokládá se, že navrhovanou stavbu bude pro pořizovatele realizovat jeden tzv. "vyšší" nebo také "generální" dodavatel. Výběr takového dodavatele provede pořizovatel (investor) výběrovým řízením podle platného znění Zákona o zadávání veřejných zakázek. Pořizovatel navrhované stavby bude ve smluvním vztahu pouze s tímto dodavatelem, nikoli s jeho případnými subdodavateli. Nebudou nutné dovozy dodavatelských kapacit.

Rozsah budoucího staveniště je dán rozsahem navrhovaných stavebních objektů - viz výkres – B.2. Koordinační situační výkres. Hranici staveniště tvoří převážně hranice pozemků, případné další plochy pro zřízení staveniště bude řešit budoucí dodavatel stavby dle vlastních možností a potřeb.

Objekty zařízení staveniště nebudou budovány jako trvalé a nebudou využity jako součást stavby. Nebudou se zřizovat objekty zařízení staveniště mimo předpokládaný rozsah staveniště. Očekává se umístění staveništní buňky dodavatele na volných prostranstvích, podle potřeby a podle postupu výstavby. Zařízení staveniště bude majetkem dodavatele a bude zřizováno v nejnutnějším rozsahu.

V průběhu výstavby budou prováděna veškerá opatření zabráňující poškození životního prostředí v souladu s předpisy týkajícími se jeho ochrany. Pro období výstavby je rozhodující umístění zařízení staveniště mimo území s vyšší propustností zemin. Při provádění stavebních prací bude třeba dbát na dodržování běžných opatření na ochranu půdy a vod před znečištěním ropnými látkami. Jedná se především o kontrolu technického stavu používané techniky, skladování ropných látek a nakládání s odpady. Konkrétní druhy odpadů, které budou při realizaci uvedeného záměru vznikat, musí být rozlišeny a podle své nebezpečnosti zařazeny do kategorií (Katalog odpadů - vyhláška MŽP ČR č. 381/2001 Sb., kategorie O nebo N). Na základě zjištěných kategorií je nutné hledat pro jednotlivé druhy odpadů vhodný způsob využití popř. odstranění, který není v rozporu s předpisy upravujícími odpadové hospodářství. Původce odpadů, právnická nebo fyzická osoba oprávněná k podnikání, při jejíž činnosti odpady vznikají, případně organizace stavební práce provádějící, je povinen dodržovat všechna ustanovení zákona číslo 185/2001 Sb. o odpadech a ostatních souvisejících předpisů v odpadovém hospodářství

Především se zdůrazňuje:

- ochrana proti hluku a vibracím
- ochrana proti znečišťování ovzduší výfukovými plyny a prachem
- opatření proti znečišťování komunikací
- ochrana proti znečišťování podzemních a povrchových vod
- ochrana vzrostlé zeleně

Veškeré plochy využívané pro potřebu zařízení staveniště budou dodavatelem uvedeny do původního stavu nebo upraveny dle řešení v projektu.

Odvodnění staveniště bude pomocí stávajícího a navrženého odvodnění zpevněných ploch – uličními vpustěmi, kdy kalníky uličních vpustí je nutno uvnitř staveniště pravidelně čistit a udržovat bez sedimentů a splavenin.

## b) stanovení obvodu staveniště, jeho zdůvodnění a údaje o pozemcích staveniště, včetně pozemků, které zajišťuje stavebník/objednatel,

Obvod staveniště je dán rozsahem vlastní stavby, nebude proveden zásah do okolních pozemků. Pro skladování materiálů a pro mezideponie si zajistí stavebník pozemky dle svých potřeb a na své náklady.

**c) zásady návrhu zařízení staveniště,**

Zařízení staveniště předpokládá pouze umístění staveništních buněk doplněných o mobilní WC a umývárnu s vlastním zásobníkem. Další objekty zařízení staveniště se nepředpokládají. Zhotovitelé musí mít řádně označeny buňky a vybavení trvalého i dočasného zařízení staveniště a musí zde být provedeno řádné bezpečnostní značení. Dočasné sklady NCHLP, sklady PHM, sklady, místo skladování odpadů apod. Buňka stavbyvedoucího, mistra apod. - vždy musí být uvedeno jméno, firma, kontakt. Na staveništi musí být na určeném místě umístěny prostředky pro poskytnutí první pomoci a prostředky požární ochrany. Budou zde rovněž uvedena všechna důležitá havarijní čísla a požární poplachová směrnice.

**d) návrh postupu a provádění výstavby,**

Harmonogram postupu prací je závislý na kapacitních možnostech zhotovitele stavby. Předpokládaný termín výstavby je v letech 2024 – 2026.

Předpokládaná lhůta výstavby je 10 měsíců.

Stavba bude dle zadání investora rozdělena na dvě samostatné etapy.

I. etapa (ZÚ – křižovatka s ulicí Havlíčkova) – délka úseku 262,0m

II. etapa (křižovatka s ul. Havlíčkova – KÚ, vč. parkoviště za poliklinikou) – délka úseku 250,0m

**e) objekty, které je nutné uvést samostatně do provozu (předčasné užívání),**

Stavba bude předána do užívání jako celek předčasné užívání se neuvažuje.

**f) možné napojení na zdroje (voda, elektrická energie, případně plyn, telekomunikace),**

Staveniště nebude napojeno na zdroj vody, betonové směsi budou dovezeny již hotové k použití. Zařízení staveniště bude doplněno o mobilní WC a umývárnu s vlastním zásobníkem vody. S napojením elektřiny a odběrem el. energie není s ohledem na rozsah a lhůtu výstavbu uvažováno.

**g) možnosti nakládání s odpady z výstavby (jestliže není samostatný projekt nakládání s odpady),**

Likvidace přebytečného materiálu bude řešena individuálně dodavatelem. Ke kolaudaci dodavatel předloží doklady o uložení odpadů ze stavební činnosti. Přebytečná zemina bude uložena do zemníků a bude následně částečně použita terénní úpravy kolem chodníků. Zbytek zeminy bude odvezen a uložen na skládku. Ornice určená k ohumusování svahů a ploch k tomu určených bude rovněž uložena na mezideponii a po dokončení terénních úprav a bude rozprostřena dle návrhu v dokumentaci, tyto plochy budou následně zatravněny.

Odtěžený (odfrézovaný) materiál obrusné vrstvy PM + nátěr spolu s netmelenou vrstvou ŠD v prům. tl. cca 100 + 90 mm ((PM+ŠD (G4)) – ZAS-T3, včetně materiálů AC vrstev z překopů v souladu s vyhláškou 283/2023 Sb. možné vytvoření mezideponie a následného využití do podkladní stmelené vrstvy RS CA v nové vozovce dle ČSN 736147

Pro deponii materiálu byla investorem stanovena plocha na pozemku p.č. 1169 v k.ú Jedov, jehož vlastníkem je Město Náměšť nad Oslavou. Jedná se o plochu vedenou jako ostatní plocha/ ostatní komunikace. Mezideponie neleží v ochranném pásmu vodního zdroje, ani na pozemku, který je součástí zemědělského půdního fondu. Nenachází se na pozemku určeném k plnění funkce lesa.

Jedná se o zpevněnou plochu bývalého letiště. Únik výluhu škodlivin z uloženého materiálu do životního prostředí bude zajištěn stávajícím příkopem podél zpevněné plochy. Příkop bude podél mezideponie dočasně zpevněn příkopovou žlabovkou v délce 40,0m a ukončen retenční jímkou pro možnost kontroly úniku výluhu. Po ukončení mezideponie bude plocha uvedena do původního stavu před zřízením mezideponie.

Plocha mezideponie se nachází v extravilánu mimo zastavěné území, pro potřeby skladování vybouraného materiálu se uvažuje využití plochy o rozměrech 35x10m.

Skládka mezideponie bude v rámci jedné stavební sezony, nepřesáhne 1 rok.

Dopravní vzdálenost od místa stavby je do 6km, s využitím místních komunikací, silnice I/23 a silnice II/399.

**h) přístupy na staveniště (vjezdy a výjezdy),**

Příjezd na staveniště bude po stávajících veřejných komunikacích.

**i) požadavky na zabezpečení ochrany staveniště a jeho okolí,**

Na stavbu bude zpracován plán BOZP, toto je povinností dodavatele stavby. Znění plánu BOZP bude nedílnou součástí dokumentů umístěných trvale na vlastní stavbě.

**j) zvláštní požadavky na provádění stavby, které vyžadují bezpečnostní opatření,**

Zvláštní požadavky na provádění stavby nebyly stanoveny.

**k) návrh řešení dopravy během výstavby (přepravní a přístupové trasy, zvláštní užívání pozemní komunikace, uzavírky, objízďky, výluky), včetně zajištění základních podmínek a označení pro samostatný a bezpečný pohyb osob s omezenou schopností pohybu a orientace na veřejně přístupných komunikacích a plochách souvisejících se staveništěm,**

Výkopy v zastavěném území, na veřejných prostranstvích a v uzavřených objektech, kde probíhají současně i jiné činnosti, musí být zakryty, nebo u okraje, kde hrozí nebezpečí pádu fyzických osob do výkopu, zajištěny zábradlím podle nařízení vlády č.591/2006 Sb., přičemž prostor mezi horní tyčí a zarážkou u podlahy je nutno zajistit proti propadnutí osob způsobem odpovídajícím místním a provozním podmínkám bez ohledu na hloubku výkopu. Ve vzdálenosti větší než 1,5 m od hrany výkopu lze zajištění provést vhodnou zábranou zamezující přístup osob do prostoru ohroženého pádem do hloubky. Za vhodnou zábranu se považuje zábradlí, u něhož nemusí být dodrženy požadavky na pevnost ani na zajištění prostoru pod horní tyčí proti propadnutí, přenosné dílcové zábradlí, bezpečnostní značení označující riziko pádu osob upevněné ve výšce horní tyče zábradlí, překážka nejméně 0,6 m vysoká nebo zemina z výkopu, uložená v sypkém stavu do výše nejméně 0,9 m. Zábradlí a zábrany smí být přerušeny pouze v místech přechodů nebo přejezdů. Pokud výkop tvoří překážku na veřejně přístupné komunikaci pro pěší, musí být zajištěn vždy zábradlím podle věty první, přičemž zarážka u podlahy slouží zároveň jako zarážka pro slepeckou hůl.

Jedná se o stavbu malého rozsahu v lokalitě, kde se nepředpokládá po dobu výstavby omezování veřejných zájmů. V případě nutnosti zajistí investor ve spolupráci s dodavatelskou firmou v dostatečném předstihu informovanost vlastníků objektů v lokalitě o zahájení a provádění prací. Při provádění prací bude označené pracovní místo dle TP66 (schéma B/15 - uzavírka

pozemní komunikace s objížděnkou). Objízdné trasy budou určeny pouze pro místní dopravu a vozidel zásobování. K objízdným trasám budou sloužit místní komunikace v lokalitě dle postupu prací.

**l) stanovení podmínek pro provádění stavby z hlediska bezpečnosti a ochrany zdraví, plán bezpečnosti a ochrany zdraví při práci na staveništi podle zákona č. 309/2006 Sb., o zajištění dalších podmínek bezpečnosti a ochrany zdraví při práci.**

Zhotovitelé při uspořádání staveniště dbají, aby byly dodrženy požadavky na pracoviště stanovené nařízením vlády č. 101/2005 Sb. a aby staveniště vyhovovalo obecným požadavkům na výstavbu podle vyhlášky č. 137/1998 Sb. v platném znění a dalším požadavkům na staveniště stanoveným v příloze č. 1 nařízení vlády č. 591/2006 Sb.

Zhotovitel vymezí pracoviště pro výkon jednotlivých prací a činností; přitom postupuje podle nařízení vlády č. 361/2007 Sb. v platném znění upravujících podmínky ochrany zdraví zaměstnanců při práci.

Za uspořádání staveniště, popřípadě vymezeného pracoviště odpovídá zhotovitel, kterému bylo toto staveniště, popřípadě pracoviště, předáno a který je převzal. V zápise o předání a převzetí se uvedou všechny známé skutečnosti, jež jsou významné z hlediska zajištění bezpečnosti a ochrany zdraví fyzických osob zdržujících se na staveništi, popřípadě pracovišti.

Zhotovitelé zajistí, aby při provozu a používání strojů a technických zařízení (dále jen „stroje“), náradí a dopravních prostředků na staveništi byly kromě požadavků zvláštních právních předpisů dodržovány bližší minimální požadavky na bezpečnost a ochranu zdraví při práci stanovené v příloze č. 2 nařízení vlády č. 591/2006 Sb.

Zhotovitelé zajistí, aby byly splněny požadavky na organizaci práce a pracovní postupy stanovené v příloze č. 3 nařízení vlády č. 591/2006 Sb., jestliže se na staveništi plánují nebo provádějí:

- práce spojené s rozpojováním a přemísťováním zeminy, včetně jejího zhutňování nebo jiného zpevňování, nebo spojené s jinými úpravami souvisejícími s těmito pracemi, které jsou prováděny při zakládání staveb nebo terénních úpravách za podmínek stanovených zákonem 183/2006 Sb. a které zahrnují vytýčení tras technické infrastruktury (dále jen "zemní práce"),

- práce spojené s prováděním a demontáží bednění a jeho podpěrných konstrukcí, výrobou, přepravou a ukládáním ocelové výztuže a betonové směsi, včetně jejího zhutňování (dále jen "betonářské práce"),

- práce spojené se zděním a úpravami konstrukcí ze zdiva, konstrukcích, omítání stěn a stropů, spárování zdiva, úpravy povrchu stěn například sekáním nebo dlabáním (dále jen "zednické práce"),

- práce spojené s montáží a spojováním, jakož i demontáží a rozebíráním ocelových, dřevěných, betonových, železobetonových, popřípadě jiných prvků různého tvaru a funkce, například tyčových, plošných nebo prostorových, do stavebních objektů nebo technologických konstrukcí o požadovaném tvaru a provedení (dále jen "montážní práce"),

- práce spojené s rozrušením, rozpojením, popřípadě demontáží konstrukce stavby nebo její části, které jsou prováděny při odstraňování, popřípadě změně stavby za podmínek stanovených zákonem 183/2006 Sb. (dále jen "bourací práce"),

- svařování a nahřívání živců v tavných nádobách podle vyhlášky 87/2000 Sb.

- práce spojené se skladováním a manipulací s materiálem, popřípadě výroby,

Na stavbu bude zpracován plán BOZP, toto je povinností dodavatele stavby. Znění plánu BOZP bude nedílnou součástí dokumentů umístěných trvale na vlastní stavbě.

Při realizaci se nebude ohrožovat a nadměrně nebo zbytečně obtěžovat okolí stavby především exhalacemi, hlukem, otřesy, prachem, zápachem, oslňováním, zastíněním.

Staveniště, která jsou umístěna na veřejných pozemních komunikacích a veřejných prostranstvích, se zabezpečí, výrazně označí a při snížené viditelnosti náležitě osvětlí a vybaví výstraž-

ným osvětlením. Nepředpokládá se negativní dopad stavebních prací na životní prostředí. Zajištění bezpečnosti práce na staveništi je povinností zhotovitele díla. Při realizaci stavby je nutné dodržovat všechny platné bezpečnostní předpisy a veškerá ochranná pásma IS.

Zhotovitelé musí mít řádně označeny buňky a vybavení trvalého i dočasného zařízení staveniště a musí zde být provedeno řádné bezpečnostní značení. Dočasné sklady NCHLP, sklady PHM, sklady, místo skladování odpadů apod. Buňka stavbyvedoucího, mistra apod. - vždy musí být uvedeno jméno, firma, kontakt. Na staveništi musí být na určeném místě umístěny prostředky pro poskytnutí první pomoci a prostředky požární ochrany. Budou zde rovněž uvedena všechna důležitá havarijní čísla a požární poplachová směrnice.

Příloha:

*Situace POV I. etapa*

*Situace POV II. etapa*

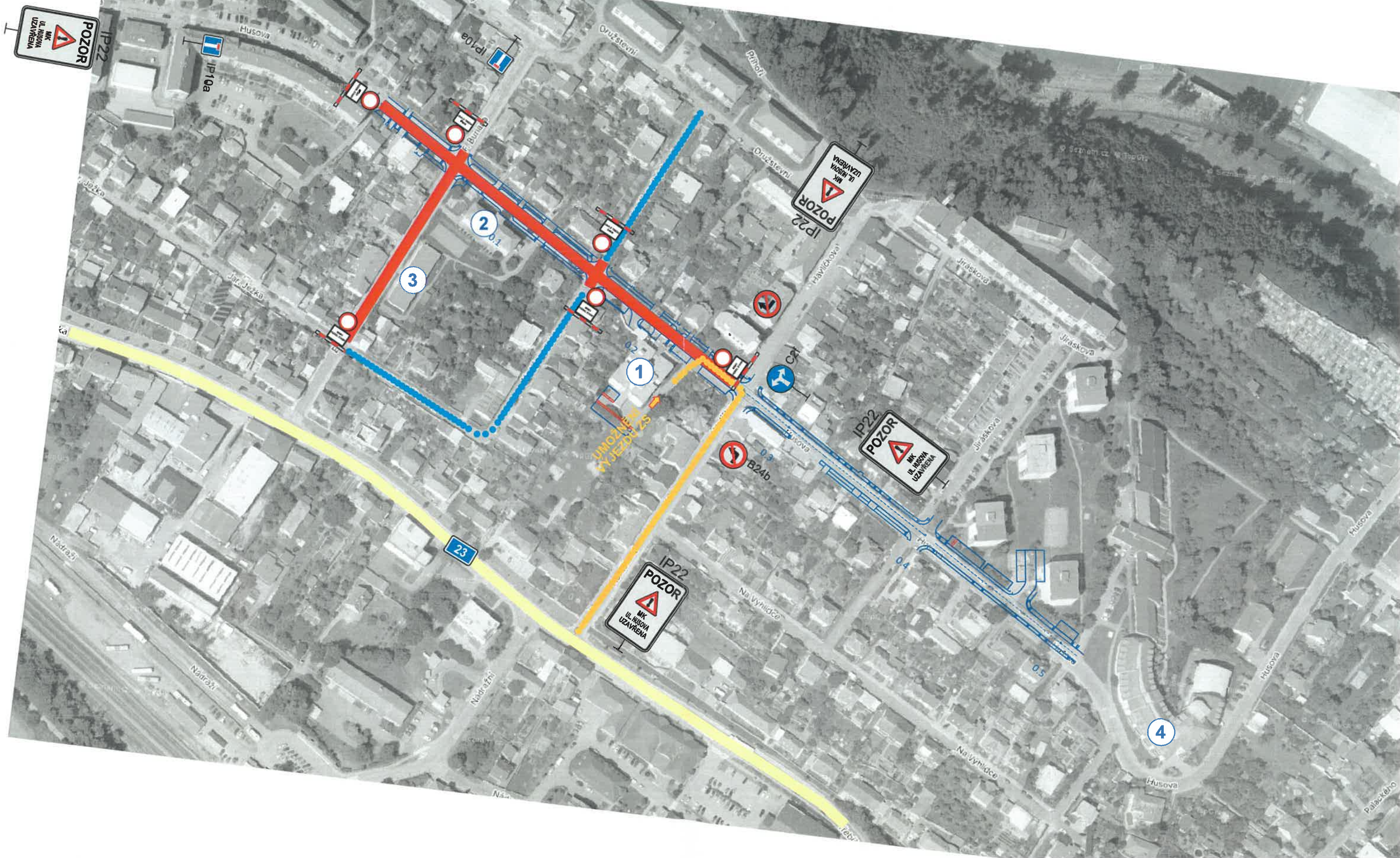
*Situace mezideponie – vybourané asfaltové vrstvy s obsahem dehtu*



# I. ETAPA

- UZAVŘENÝ ÚSEK
- OBJÍZDNÁ TRASA
- OBJÍZDNÁ TRASA (DOČASNĚ OBOUSMĚRNÁ)

- 1 Poliklinika
- 2 MŠ ul. Husova
- 3 MŠ ul. Husova
- 4 Penzion pro seniory

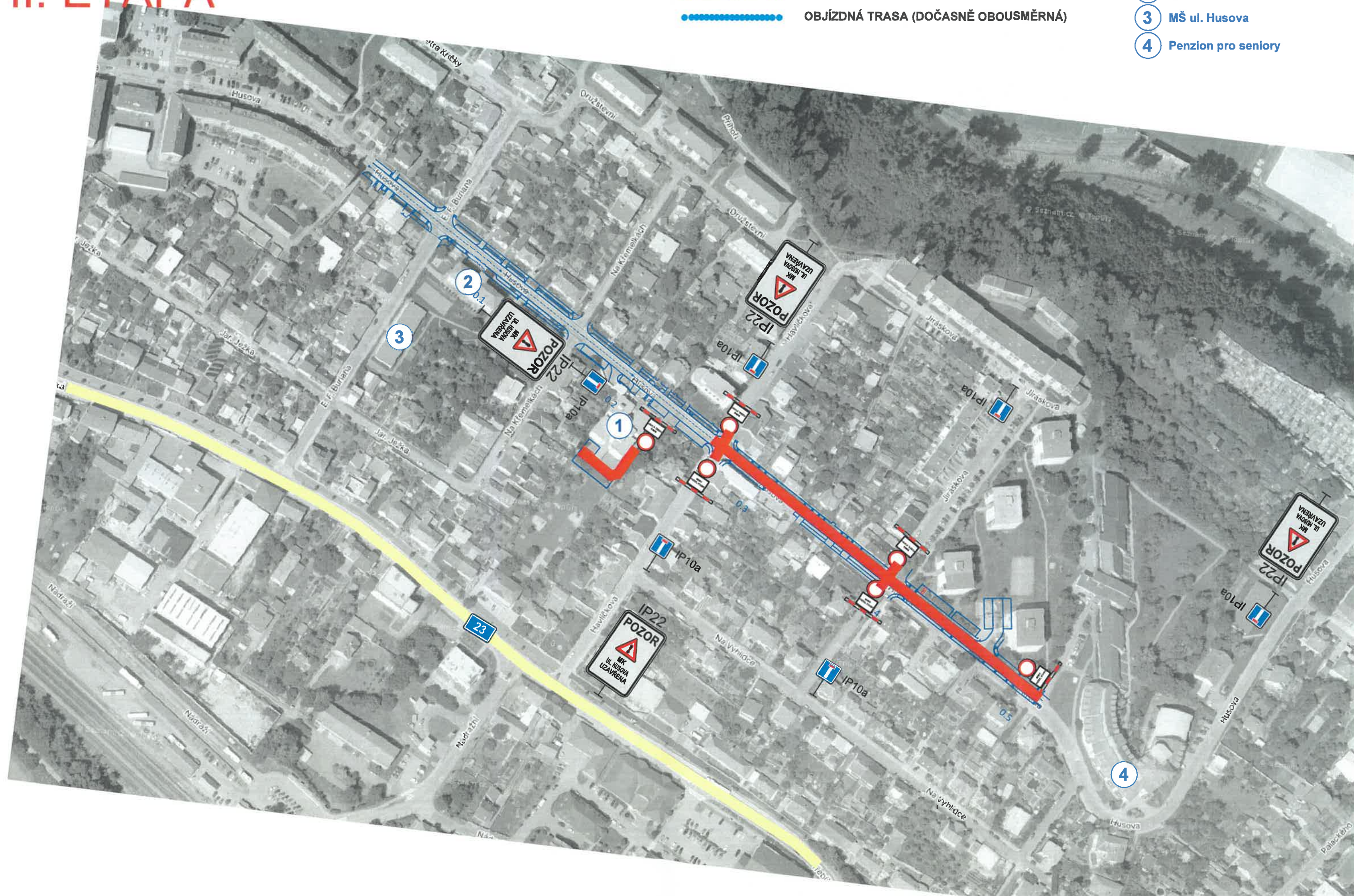




## II. ETAPA

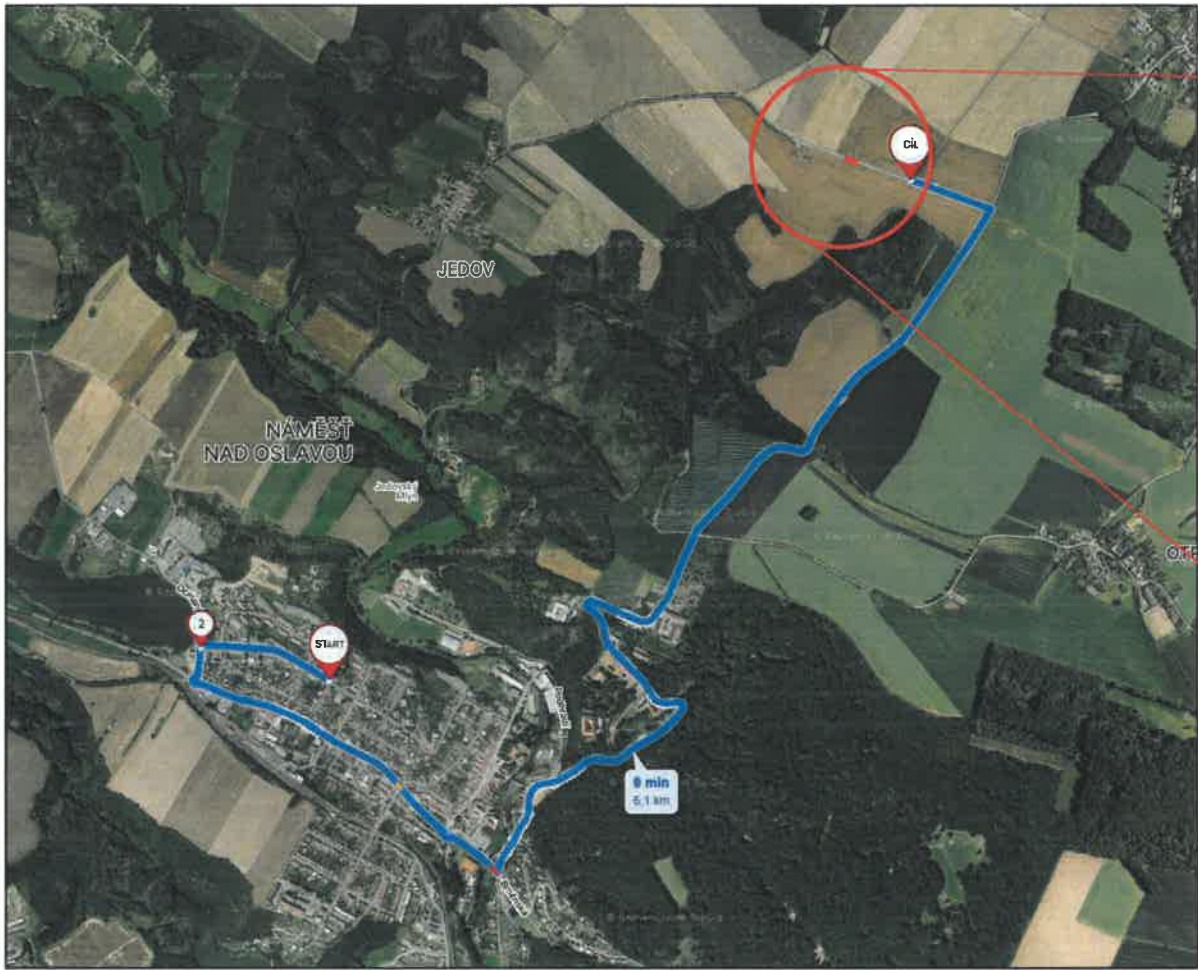
- UZAVŘENÝ ÚSEK
- OBJÍZDNÁ TRASA
- OBJÍZDNÁ TRASA (DOČASNĚ OBOUSMĚRNÁ)

- 1 Poliklinika
- 2 MŠ ul. Husova
- 3 MŠ ul. Husova
- 4 Penzion pro seniory





# Situace mezideponie – vybourané vrstvy s obsahem dehtu



Informace o pozemku

Parcelní číslo:

1169/1

Obec:

Náměstí nad Oslovou (591211)

Katastrální území:

Jedov (658146)

Číslo LV:

10001

Výměra (m²):

21465

Typ parcely:

Parcela katastru nemovitostí

Mapový list:

10001

Určení výměry:

Ze soudních v S-JTSK

Způsob využití:

ostatní komunikace

Druh pozemku:

ostatní plocha

Seznam parcel

Vlastníci, jiní oprávnění

Vlastnické právo

Město Náměstí nad Oslovou, Masarykovo nám. 104, 67571 Náměstí nad Oslovou

Způsob ochrany nemovitosti

Nejsou evidovány žádné způsoby ochrany.

Seznam BPEJ

Parcela nemá evidované BPEJ.

Omezení vlastnického práva

Nejsou evidována žádná omezení.

Jiné zápisy

Nejsou evidovány žádné jiné zápisy.

Riziko, v rámci kterých byl k nemovitosti zapsán územní úřad

Neumovitel je v územním obvodu, kde státní správa katastru nemovitostí ČR vykonává katastrální úřad pro výhledovou katastrální správu v rámci území

Zobrazené údaje mají informativní charakter. Platnost dat k 06.12.2023 12:00.

## LEGENDA:

- UMÍSTĚNÍ MEZIDEPONIE
- DOPORUČENÁ TRASA DOPRAVY